

# 令和4年度 年報





## ■ 目的及び事業 ■

### ●北海道立博物館条例（抄）

（設置）

第1条 北海道における教育、学術及び文化の振興を図るため、北海道立博物館（以下「博物館」という。）を設置する。

（名称及び位置）

第2条 博物館の名称及び位置は、次のとおりとする。

| 名 称         | 位 置 |
|-------------|-----|
| 北海道立北方民族博物館 | 網走市 |
| 北海道立文学館     | 札幌市 |
| 北海道立釧路芸術館   | 釧路市 |

（事業）

第3条 博物館は、次の事業を行う。

- (1) 資料を収集し、保管し、展示し、及び閲覧に供すること。
- (2) 展覧会、講演会等の催しを開催し、及び他のものが行うこれらの催しに協力すること。
- (3) 資料の利用に関し、必要な説明、助言等を行うこと。
- (4) 博物館（北海道立北方民族博物館（第6条において「北方民族博物館」という。）を除く。）の施設及び設備（以下「施設等」という。）を文学、美術等芸術に関する催しの利用に供すること。
- (5) 資料に関する専門的又は技術的な調査研究を行うこと。
- (6) 資料の保管、展示等に関する技術的な研究を行うこと。
- (7) 解説書、調査研究の報告書等を作成し、及び頒布すること。
- (8) 他の博物館等と連携し、及び協力すること。
- (9) 地域の教育文化施設が行う北方文化、文学、美術等芸術に関する活動を援助すること。
- (10) その他設置の目的を達成するために必要な事業

（指定管理者による管理）

第4条 博物館の管理は、地方自治法（昭和22年法律第67号）第244条の2第3項の規定による指定を受けた法人その他の団体（以下「指定管理者」という。）に行わせるものとする。

（指定管理者が行う業務の範囲）

第5条 指定管理者が行う業務は、次のとおりとする。

- (1) 第3条各号（第5号及び第6号を除く。）に掲げる事業に関すること。
- (2) 第8条第1項、第13条及び第16条第2項の承認に関すること。
- (3) 施設等の維持管理に関すること。
- (4) その他教育委員会が定める業務

（開館時間）

第6条 博物館の開館時間は、午前9時30分から午後5時まで（北方民族博物館にあつては、午前9時30分から午後4時30分まで）とする。ただし、指定管理者は、特に必要があると認めるときは、教育委員会の承認を得て、臨時に開館時間を変更することができる。

(休館日)

第7条 博物館の休館日は、次のとおりとする。ただし、指定管理者は、博物館の管理運営上必要があるときその他特に必要があると認めるときは、教育委員会の承認を得て、休館日に開館し、又は臨時に休館することができる。

(1) 月曜日（当該日が国民の祝日に関する法律（昭和23年法律第178号）に規定する休日（以下「休日」という。）に当たるときは、休日に該当しない当該日の直後の日）

(2) 12月29日から翌年の1月3日まで

(利用料金)

第12条 利用者は、その利用に係る料金（以下「利用料金」という。）を指定管理者に納めなければならない。

2 大学等（大学その他規則で定める学校をいう。以下同じ。）は、その学生が博物館に展示する資料（常設展示に限る。）を観覧する場合の利用料金として、年間利用料金を指定管理者に納めることができる。

3 前2項の規定により指定管理者に納められた利用料金及び年間利用料金（以下この条において「利用料金等」という。）は、指定管理者の収入とする。

4 利用料金の額は別表第1に定める額の範囲内、年間利用料金の額は別表第2に定める額の範囲内において、それぞれ指定管理者が知事の承認を受けて定める。これらを変更しようとするときも、同様とする。

別表第1（第12条関係）

1 博物館に展示する資料を観覧する場合

(2) 北海道立文学館及び北海道立釧路芸術館の常設展示の場合

| 区分  | 利用料金の上限額 |                |
|---|----------|----------------|
|   | 個人       | 10人以上の団体       |
| 1 高等学校の生徒、大学の学生及びこれらに準ずる者                     | 500円     | 1人に 330円<br>つき |
| 2 1以外の者(学齢に達しない者、小学校の児童、中学校の生徒及びこれらに準ずる者を除く。) | 960円     | 1人に 800円<br>つき |

2 北海道立文学館の特別展示室又は講堂を利用する場合

| 区分    | 利用料金の上限額 |         |          |
|-------|----------|---------|----------|
|       | 午前       | 午後      | 1日       |
| 特別展示室 |          |         | 103,980円 |
| 講堂    | 15,030円  | 17,350円 | 26,640円  |

(4) 北海道立文学館及び北海道立釧路芸術館の特別展示の場合

| 区分                        | 利用料金の上限額 |                  |
|---------------------------|----------|------------------|
|                           | 個人       | 10人以上の団体         |
| 1 小学校の児童、中学校の生徒及びこれらに準ずる者 | 1,430円   | 1人に 1,240円<br>つき |
| 2 高等学校の生徒、大学の学生及びこれらに準ずる者 | 2,360円   | 1人に 1,750円<br>つき |
| 3 1及び2以外の者(学齢に達しない者を除く。)  | 3,580円   | 1人に 2,780円<br>つき |

## ■ 令和4年度事業概要 ■

### I 文学資料の収集・整理・保存及び閲覧事業

|                         |   |
|-------------------------|---|
| 購入資料受入れ総数（図書・雑誌及び特別資料等） | 800 点                                     |
| 寄贈資料受入れ総数（同上）           | 2,573 点                                   |
| 計                       | 3,373 点                                   |
| 整理・保存<br>閲覧             | 収蔵資料のコンピュータ入力並びに寄贈目録の作成等<br>利用者 延 2,211 人 |

### II 展覧会事業

#### (1) 展覧会開催事業

| 事業名                           | 実施時期<br>(日数)                             | 観客数<br>(人) | 展覧会の概要  |
|-------------------------------|--|------------|---|
| 常設展<br>北海道の文学                 | 通年<br>(309日間)                            | 5,319      | 北海道の文学を時系列に従いつつジャンル別に構成し、解説している。ビジュアルな展示スタイルに主眼を置き、直筆原稿・遺品・初版本・書簡・写真などの貴重な資料約 1,350 点を紹介。<br>(◎展示構成を次頁に掲載。)   |
| ファミリー文学館<br>花・彩々<br>－文学の中に咲く－ | 4/16(土)<br>～<br>6/ 5(日)<br>(44日間)        | 2,422      | 花や樹は季節の移り変わりを感じさせるだけでなく、嬉しい時、悲しい時や思い出のシーンなどで傍らにたたずんでいる。文芸作品の中にもいろいろな花や樹が登場する。そんな花や樹の描写を、北海道ゆかりの作品の中から紹介。文学の中に咲く花の色や香りを感じていただいた。   |
| 特別展<br>地図と文学の素敵な関係            | 6/18(土)<br>～<br>8/14(日)<br>(50日間)        | 1,875      | 文学作品を読み進める上で、地図が大きな役割を果たしていることがある。旅気分を盛り上げ、タイムマシンの役割を担い、空想世界を呼び寄せ……ときには地図を見ながら手に汗をにぎることも。本展では、主に当館のコレクションから注目したい作品や資料をピックアップし、地図と文学の相乗した魅力を探った。   |
| 特別展<br>金子みすゞの世界               | 8/20(土)<br>～<br>10/23(日)<br>(50日間)       | 5,958      | 童謡詩人・金子みすゞ（1903～30年）は、20歳の頃から童謡作品を雑誌に投稿し、西條八十から「若き童謡詩人の中の巨星」と称賛された。26歳の若さでこの世を去り、長らく「幻の童謡詩人」と語り継がれてきた。1982（昭和57）年、童謡詩人の矢崎節夫氏が手書きの三冊の童謡集を発見、『金子みすゞ全集』を刊行すると、みすゞの名は一躍世に知られるようになった。多くの人が見過ごしてしまいがちなもの存在に目を向けたみすゞの童謡は、現在でも多くの人に親しまれている。本展では、みすゞの生涯や彼女の童謡の世界を紹介した。 |
| 特別展<br>歿後10年 吉本隆明<br>－廃墟からの出立 | 10/29(土)<br>～<br>1/ 9<br>(月・祝)<br>(59日間) | 1,609      | 『言語にとって美とはなにか』『共同幻想論』など多くの著作で知られる吉本隆明（1924～2012年）。詩作のかたわら吉本は、人間や社会の意味を根底から問い直し、言語・芸術・宗教・性など幅広い分野にわたる評論活動をジャンル横断的に行った。その表現・思想の淵源に何が湛えられていたのか。本展では、敗戦直後の廃墟にあって、精神と生活の危機に直面しながら、ひとり詩を書き、世界把握の方法を模索した吉本の追究の姿を、自筆原稿・ノート・著作などを通して探った。                               |
| 特別展<br>細谷源二と齋藤玄<br>北方詩としての俳句  | 1/21(土)<br>～<br>3/19(日)<br>(50日間)        | 966        | 昭和初頭の新興俳句運動にめざめ、戦時中の俳句弾圧の荒波をくぐりぬけ、北海道の戦後昭和俳句を力強く牽引した細谷源二と齋藤玄。「働く者の俳句」を標榜し花鳥諷詠とは異なる現代俳句を推進した源二と、幽玄の世界に深く分け入り伝統詩型の中に新局面を切り開いた玄。作風は対照的ながら、新興俳句の精神を戦後の北海道に根付かせ、「北方詩としての俳句」とも呼ぶべき世界を創り出すという共通点を持つ俳人であった。いまこの二人にあらためて光を当て、激動の昭和俳句が現在と未来に問いかける課題を浮き彫りにした。            |

## 【常設展アーカイブ】

- ・第1期展示 [4月9日(土)～7月3日(日)]  
生誕100年 三浦綾子の世界  
写真家・後山一朗氏が撮影した三浦綾子の写真を中心に紹介
- ・第2期展示 [7月9日(土)～9月4日(日)]  
地図の楽しみ  
当館の古地図コレクションから北方地域の地図を中心に紹介
- ・第3期展示 [9月17日(土)～10月23日(日)]  
文学者たちの愛した品々  
当館所蔵品の中から、文学者たちの愛した品々を紹介
- ・第4期展示 [10月29日(土)～1月8日(日)]  
ふみくらの中の朔太郎  
全国の文学館で展開している「萩原朔太郎大全2022」の一環として当館所蔵の朔太郎関連の品々を紹介
- ・第5期展示 [1月14日(土)～3月19日(日)]  
熊のいる風景  
熊の登場する文学作品や絵本により、熊とのふれあい、共存の難しさから起こる悲劇などを紹介

## (2) 常設展の展示構成

### 〈北海道の文学、その歴史〉〔神谷忠孝・平原一良ほか〕

◆20世紀への胎動 久保栄「五稜郭血書全5幕」原稿、北方謙三「林蔵の貌」原稿、高倉新一郎『覆刻札幌農学校』 ◆助走期の苦闘 有島武郎・木田金次郎宛書簡、武者小路実篤「武郎さんと僕」原稿、雑誌「白樺」 ◆漂泊と彷徨 国木田独歩「欺かざるの記」原稿、幸田露伴「二日物語 此一日」原稿、石川啄木「雲は天才である」原稿 ◆道産子作家の誕生 武林無想庵「アルバム」原稿、森田たま「きもの博士」原稿、中戸川吉二・久米艶子宛書簡 ◆逆流のさなかで 小林多喜二「故里の顔」原稿、久保栄「火山灰地」原稿、本庄陸男「逆流」原稿 ◆モダニズムの台頭 伊藤整「文化的青春伝」原稿、中村武羅夫色紙、岡田三郎「かぼちゃ談義」原稿 ◆戦火の中で 辻村もと子「馬追原野」原稿、石塚喜久三『花の海』、坂本直行カット原画 ◆復興と再生 畔柳二美「こぶしの花の咲くころ」原稿、風巻景次郎「札幌地理学」原稿、船山馨遺品 ◆成長期の精華 雑誌「北海文学」(原田康子「挽歌(第一回)」掲載)、和田芳恵「五十年ぶりの帰郷」原稿、李恢成色紙、三浦綾子短冊(三浦光世筆)、高橋揆一郎「『伸子』覚え書き」原稿 ◆変転する現代 渡辺淳一「リラ冷えの街」原稿、北海道ゆかりの芥川賞・直木賞受賞作家と作品 ◆文学マップ「小説の中の北海道」

### 〈アイヌの口承文芸〉〔青柳文吉〕

知里幸恵、金成マツ、金田一京助、知里真志保、バチェラー八重子、森竹竹市、萱野茂、遠星北斗、鳩沢佐美夫

### 〈千島・樺太の文学〉〔木原直彦〕

夏堀正元「北の墓標」原稿、吉村昭「北天の星」原稿、李恢成『サハリンへの旅』、寒川光太郎「(オロコ族)」原稿

### 〈北海道の詩〉〔原子修〕

◆「現代の詩」の創造に挑んだ〈風の詩人〉たち 吉田一穂「魚歌」扁額、小熊秀雄「裸婦」原画 ◆「現代の詩」を北の大地に根づかせた〈土の詩人〉たち 更科源蔵「河童十二ヶ月」原稿、和田徹三「命」原稿、河邨文一郎「オホーツク」原稿 ◆「現代の詩」の新しい可能性を求めて 原子修色紙

### 〈北海道の短歌〉〔内田弘〕

◆北海道歌壇の動き 小田観螢、並木凡平、酒井広治、山下秀之助、伊東音次郎 ◆北海道歌人会 その主な活動 ◆歌人達の揮毫 野原水嶺、芥子澤新之介、小田観螢、宮西頼母、川村濤人、樋口賢治 ◆北

海道を詠む 石川啄木、太田水穂、若山牧水、土屋文明、与謝野寛、与謝野晶子、斎藤茂吉、佐藤佐太郎、橋本徳寿、宮柊二、太田青丘、齋藤史、清原日出夫

〈北海道の俳句〉〔木村敏男〕

◆北方俳句の夜明け 松窓乙二、河東碧梧桐、牛島藤六、高浜虚子、長谷川零餘子、臼田亜浪、石田雨圃子、青木郭公ほか ◆俳句近代化への潮流 荻原井泉水、泉天郎、長谷部虎杖子、唐笠何蝶、細谷源二、土岐鍊太郎、伊藤凍魚、水野波陣洞ほか ◆花ひらく北の俳句 齋藤玄、寺田京子、比良暮雪、佐々木丁冬ほか ◆俳句の現代 鮫島交魚子、園田夢蒼花、山岸巨狼ほか

〈北海道の川柳〉〔斎藤大雄〕

◆明治より昭和（前期）まで 鈴木青柳、北村白眼子、亀井花童子、神尾三休、三輪破魔杖、井上剣花坊、鶴彬、西島〇丸、田中五呂八ほか ◆昭和 20 年代より平成 7 年まで 西村欣童、高木夢二郎、森田一二、甲野狂水、古田八白子 ◆現在の活動状況 道央、道南、道東、道北の各結社の活動と結社誌等を紹介

〈北海道の児童文学〉〔柴村紀代〕

◆明治～昭和 20 年代 伊東音次郎、支部沈黙、坪松一郎ほか ◆昭和 30 年代 石森延男、神沢利子、安藤美紀夫、渡辺ひろし、玉川雄介ほか ◆昭和 40 年代以降 加藤多一、後藤竜二、長野京子ほか

### Ⅲ 教育普及事業

注：「事業項目」の無印は道負担事業。※印は自主企画事業。

| 事業項目         | 事業名  | 実施時期（日数）                     | 目標観覧（参加）者数（人） | 観覧（参加）者実績数（人） | 観覧（参加）率 | 備考  |
|--------------|--|------------------------------|---------------|---------------|---------|---|
| 講演会・セミナー・講話等 | 絵本の読み聞かせ「絵本の中にも花が咲いている」  | 4月24日（日）<br>5月15日（日）         | 50            | 24            | 48.0%   | 「ファミリー文学館」展<br>関連事業                                   |
| 〃            | ミニコンサート「花の歌－カンテレの調べに乗せて」<br>講師：あらひろこ（カンテレ奏者）                       | 4月29日（金・祝）                   | 50            | 25            | 50.0%   | 〃   |
| 〃            | 絵本作家によるトーク<br>講師：小寺卓矢（写真絵本作家）、升井純子（児童文学作家）                         | 5月3日（火・祝）                    | 50            | 25            | 50.0%   | 〃   |
| 〃            | 朗読会「文字の中に咲く花」<br>朗読：河原多恵子（言葉のアトリエ Kukka主宰）、<br>安藤千鶴子（朗読表現講師）       | 5月8日（日）<br>5月29日（日）          | 50            | 49            | 98.0%   | 〃   |
| 〃            | 講演会1「伊藤整『幽鬼の街』と小樽の地図」<br>講師：亀井志乃（市立小樽文学館館長）                        | 6月26日（日）                     | 50            | 22            | 44.0%   | 「地図と文学の<br>素敵な関係」展<br>関連事業<br>他にオンライン<br>申込58名        |
| 〃            | 講演会2「佐藤泰志の場所～函館から海炭市へ」<br>講師：有土健介（ライター）                            | 7月10日（日）                     | 50            | 22            | 44.0%   | 〃<br>他にオンライン<br>申込62名                                 |
| 〃            | 講演会3「『夢の輪』の広がり－福永武彦の見た『寂代＝帯広』」<br>講師：田口耕平（財団評議員）                   | 8月12日（金）                     | 50            | 26            | 52.0%   | 〃   |
| 〃            | 映画会「探偵はBARにいる」   | 7月9日（土）                      | 40            | 23            | 57.5%   | 〃   |
| 〃            | 朗読会「文学の中の『地図』」<br>朗読：音夢の会  | 7月24日（日）                     | 40            | 22            | 55.0%   | 〃   |
| 〃            | 一緒に作ろう工作地図<br>講師：松本 浦（挿画家）   | 7月26日（火）                     | 10            | 9             | 90.0%   | 〃   |
| 〃            | 講演会「みんなちがって、みんないい。<br>～みずゞさんのうれしいまなざし～」<br>講師：矢崎節夫（童謡詩人、金子みずゞ記念館長） | 9月10日（土）                     | 70            | 28            | 40.0%   | 「金子みずゞの<br>世界」展<br>関連事業                               |
| 〃            | 学芸員による見どころ解説<br>講師：当館学芸員   | 9月14日（水）、<br>10月5日（水）、19日（水） | 100           | 72            | 72.0%   | 〃   |
| 〃            | 書道パフォーマンス<br>出演：札幌南高校書道部   | 9月19日（月・祝）                   | 70            | 60            | 85.7%   | 〃   |
| 〃            | 講演会「吉本隆明と現在」<br>講師：三浦雅士（評論家）                                       | 11月12日（土）                    | 60            | 40            | 66.7%   | 「歿後10年吉本隆<br>明－廃墟からの<br>出立」展関連事業<br>他にオンライン<br>申込112名 |



| 事業項目             | 事業名  | 実施時期(日数)   | 目標観覧(参加)者数(人) | 観覧(参加)者実績数(人) | 観覧(参加)率 | 備考                        |
|------------------|--|--|---------------|---------------|---------|---------------------------|
| 講演会・セミナー・講話等     | 対談「吉本隆明の「視点」をめぐって」<br>講師：瀬尾育夫(詩人)、村瀬学(児童文学研究者)             | 11月23日(水・祝)  | 60            | 36            | 60.0%   | 他にオンライン申込68名              |
| 〃                | 講座「吉本隆明の戦後について」<br>講師：高橋秀明(詩人、財団理事)                        | 11月27日(日)  | 60            | 35            | 58.3%   | 〃                         |
| 〃                | 映像上映会「講演会「わが月島」」   | 12月10日(土)  | 60            | 47            | 78.3%   | 〃                         |
| 〃                | 講演会「細谷源二と齋藤玄 北方詩としての俳句」<br>講師：五十嵐秀彦(俳句作家)                  | 1月22日(日)   | 60            | 35            | 58.3%   | 「細谷源二と齋藤玄 北方詩としての俳句」展開連事業 |
| 〃                | 鼎談「細谷源二と齋藤玄が私たちに遺したもの」<br>講師：五十嵐秀彦、鈴木牛後、瀬戸優理子(俳句作家)        | 2月26日(日)   | 60            | 45            | 75.0%   | 他に動画視聴数168回               |
| 〃                | 講演会「細谷源二著『俳句事件』-『俳句弾圧不忘の碑』からフランス語訳の出版まで」<br>講師：マブソン青眼(俳人)  | 3月12日(日)   | 60            | 35            | 58.3%   | 他に動画視聴数264回               |
| 〃                | ギャラリー・ツアー<br>講師：五十嵐秀彦                                      | 3月1日、2日、8日、9日、15日、16日  | 60            | 63            | 105.0%  | 〃                         |
| 夏休み文学道場          | 「夏休み文学道場」(対面・オンライン開催)                                      | 7月27日(水)、8月10日(水)  | 30            | 6             | 20.0%   |                           |
| 小・中・高生短歌コンテスト    | 小・中・高生を対象に作品を募集し、優秀作品を表彰(募集)                               | 7月1日(金)~9月11日(日)   | 4,300         | 6,921         | 161.0%  |                           |
| 〃                | 小・中・高生短歌コンテスト作品展示  | 12月3日(土)~1月15日(日)  |               | 536           |         |                           |
| ファミリー文学館         | ワークショップ  |  | 100           | 中止            |         |                           |
| わくわくこどもランド       | 紙芝居、読み聞かせ、工作教室などに親子で参加                                     | 15回開催<br>5/5/6/5/7/3/7/31/8/7/9/4/11/6/12/4/12/11/25/2/5/3/5 | 450           | 291           | 64.7%   | 5/5/7/31/12/4は各2回実施       |
| 映画鑑賞会            | 「風と樹と空と」   | 5月22日(日)   | 60            | 24            | 40.0%   |                           |
| 映画鑑賞会            | 「青春のお通り」   | 8月28日(日)   | 60            | 25            | 41.7%   |                           |
| 映画鑑賞会            | 「四つの恋の物語」  | 11月20日(日)  | 60            | 23            | 38.3%   |                           |
| 映画鑑賞会            | 「祈る人」  | 2月19日(日)   | 60            | 23            | 38.3%   |                           |
| 市町村連携事業「文学館出前講座」 | 市町村、学校、文化団体等との共催で講演会等を開催                                   | 24市町村25会場  | 1,200         | 1,061         | 88.4%   |                           |
| 市町村連携事業「ミニ巡回展」   | 市町村、学校、文化団体等との共催で講演会等を開催                                   | 2市町村2会場  | 3,000         | 571           | 19.0%   |                           |
| 文字・活字文化の振興事業     | 講演会「『新しいアイヌ学』のすすめ~知里幸恵の夢を求めて」を書いて」<br>講師：小野有五(北海道大学名誉教授)   | 10月30日(日)  | 60            | 32            | 53.3%   |                           |
| 古典の日記念朗読会        | 古典の日にちなみ、古典文学作品を朗読「源氏物語」<br>朗読：宮下郁子                        | 11月3日(木・祝)   | 60            | 29            | 48.3%   |                           |
| 月例朗読会            | 朗読：ドラマチックリーディンググループ蔵 ほか                                    | 10回開催<br>5/12/6/9/7/14/8/11/9/8/10/13/11/10/12/8/2/9/3/9     | 500           | 249           | 49.8%   |                           |
| 文化施設連携事業         | 「カルチャーナイト2022」<br>展示室の夜間開館、ミニコンサート、古書バザール、手作りコーナー等を実施      | 7月22日(金)   | 200           | 189           | 94.5%   |                           |
| 文学資料の利用          | 閲覧室での研究、調査、読書等   | 通年(309日間)  | 4,200         | 2,211         | 52.6%   |                           |
| 文学愛好団体の活動        | 文学愛好団体が講堂利用(貸館)  | 通年(309日間)  |               | 258           |         |                           |
| 負担金事業計           |  |  | 15,500        | 13,192        | 85.1%   |                           |
| ※ 文学館カレッジ        | ・北海道文学アラカルト、吉本隆明の戦後、永井荷風の日記を読む、生涯読書会の4講座                   | 6~3月   | 500           | 155           | 31.0%   |                           |
| ※ ロビーコンサート       | チェロコンサート 演奏：西村新一<br>クラシックギターコンサート 演奏：軽部涼子、神野政彦、藤森英哉、佐々木みこと | 11月5日(土)、6日(日)   | 100           | 37            | 37.0%   |                           |
| ※ 中島公園 ぶんがく縁日    | 絵本交換会、秋の朗読会、文学トーク  | 10月9日(日)、10日(月・祝)  | 100           | 135           | 135.0%  |                           |
| ※ ぶらり文学散歩        | 身近な土地と文学の関わりを解説  | 11月6日(日)   | 30            | 6             | 20.0%   |                           |
| ※ 文学館まつり         | トークⅠ・Ⅱ、一日限りの資料公開、手作りコーナー、古書バザール                            | 9月23日(金・祝)   | 150           | 85            | 56.7%   |                           |
| ※ ロビー展示          | 文学への関心等を促すため収蔵品資料等を展示                                      | 4/2~6/19、7/9~9/19、10/1~11/20、1/21~3/12 全4回                   |               | 5,066         |         |                           |
| ※ 小学生向け事業        | 「文学館たんけんクイズ」   | 通年(186日間)  | 100           | 28            | 28.0%   |                           |
| ※ 文化公演の活動        | コンサート、朗読会の会場に利用  | 閉館後の夜間   | 600           | 0             | 0.0%    |                           |
| 財団企画事業計          |  |  | 1,580         | 5,512         | 348.9%  |                           |
|                  | 合計   |  | 17,080        | 18,704        | 109.5%  |                           |

#### IV 北海道文学に関する調査研究事業

- ① ファミリー文学館「花・彩々ー文学の中に咲くー」展関連資料調査
- ② 特別展「地図と文学の素敵な関係」展関連資料調査
- ③ 特別展「金子みすゞの世界」展関連資料調査
- ④ 特別展「歿後10年吉本隆明ー廃墟からの出立」展関連資料調査
- ⑤ 特別展「細谷源二と齋藤玄 北方詩としての俳句」展関連資料調査
- ⑥ 特別展の図録作成に要する調査
- ⑦ 次年度のファミリー文学館「ネコ！ねこ！猫！！Ⅱ」展関連資料調査
- ⑧ 次年度の特別展「小津安二郎～世界が愛した映像詩人～」展関連資料調査
- ⑨ 次年度の特別展「『スーホの白い馬』の画家 赤羽末吉」展関連資料調査
- ⑩ 次年度の特別展「左川ちか 黒衣の明星」展関連資料調査
- ⑪ 次年度の特別展「100年の時を超えるー〈明治・大正期刊行本〉探訪ー」展関連資料調査

#### V 文学愛好団体等の活動に対する支援事業

次の団体の事業に対して、後援並びに共催により支援した。

- ① 中川町教育委員会  
斎藤茂吉記念第29回中川町短歌フェスティバル  
(令和4年6月1日～10月31日 中川町)

#### VI 啓発広報事業

- ① 事業案内、各展覧会ポスター・ちらし及び講演会・セミナーちらし等を制作・発行し、道内外の文学館、道内の博物館や図書館、札幌市内の地区センター、区民センター、カルチャーセンター、主要ホテル、観光案内所等に配布した。又、地下鉄各駅構内にポスターの掲示を行った。更に、展覧会の開催をPRするため、新聞紙上で有料広告のほかTVスポットCMを行った。
- ② 「北海道文学館報」第129号(7月15日付)、第130号(9月29日付)、第131号(12月20日付)、第132号(3月10日付)を発行した。

#### VII 刊行物の刊行事業

- ① 特別展「地図と文学の素敵な関係」展図録の刊行
- ② 特別展「歿後10年吉本隆明ー廃墟からの出立」展図録の刊行
- ③ 特別展「細谷源二と齋藤玄 北方詩としての俳句」展図録の刊行

#### VIII その他の付帯事業

- ① 博物館実習生の受入  
令和4年8月30日～9月6日(6日間)、実習生4名  
令和5年1月24日～1月31日(6日間)、実習生4名

# 統計・資料

## I 令和4年度 展覧会別観覧状況

単位：名

| 区分    | 常設展    |          | 特別展    |        |       |           | 計      |       |
|-------|--------|----------|--------|--------|-------|-----------|--------|-------|
|       | 北海道の文学 | ファミリー文学館 | 地図と文学展 | 金子みすゞ展 | 吉本隆明展 | 細谷源二と齋藤玄展 |        |       |
| 開催日数  | 309    | 44       | 50     | 50     | 59    | 50        |        |       |
| 有料    | 個人     | 一般       | 713    | 542    | 4,498 | 1,103     | 85     | 6,941 |
|       |        | 高大生      | 192    | 33     | 196   | 25        | 4      | 450   |
|       |        | 小中生      |        |        | 60    | 2         |        | 62    |
|       |        | 小計       | 905    | 575    | 4,754 | 1,130     | 89     | 7,453 |
|       | 団体     | 一般       | 699    | 300    | 351   | 173       | 69     | 1,592 |
|       |        | 高大生      | 158    | 66     | 41    | 20        | 31     | 316   |
|       |        | 小中生      |        |        |       |           |        | 0     |
|       |        | 小計       | 857    | 366    | 392   | 193       | 100    | 1,908 |
| 免除・招待 | 3,557  | 2,422    | 934    | 812    | 286   | 777       | 8,788  |       |
| 観覧者総数 | 5,319  | 2,422    | 1,875  | 5,958  | 1,609 | 966       | 18,149 |       |

## II 令和4年度 事業別利用状況

単位：名

| 区分          | 月別                     | 4月                       | 5月    | 6月    | 7月    | 8月     | 9月    | 10月   | 11月   | 12月   | 1月    | 2月    | 3月     | 計     |        |       |
|-------------|------------------------|--------------------------|-------|-------|-------|--------|-------|-------|-------|-------|-------|-------|--------|-------|--------|-------|
| 負担事業        | 展覧会事業                  | 常設展                      | 624   | 452   | 555   | 572    | 608   | 588   | 546   | 375   | 254   | 241   | 242    | 262   | 5,319  |       |
|             |                        | ファミリー文学館                 | 1,100 | 1,092 | 230   |        |       |       |       |       |       |       |        |       |        | 2,422 |
|             |                        | 地図と文学の素敵な関係展             |       |       | 418   | 819    | 638   |       |       |       |       |       |        |       |        | 1,875 |
|             |                        | 金子みすゞの世界展                |       |       |       |        | 226   | 2,546 | 3,186 |       |       |       |        |       |        | 5,958 |
|             |                        | 吉本隆明展                    |       |       |       |        |       |       | 89    | 635   | 427   | 458   |        |       |        | 1,609 |
|             |                        | 細谷源二と齋藤玄展                |       |       |       |        |       |       |       |       |       | 147   | 355    | 464   |        | 966   |
|             |                        | 小計                       | 1,724 | 1,544 | 1,203 | 1,391  | 1,472 | 3,134 | 3,821 | 1,010 | 681   | 846   | 597    | 726   | 18,149 |       |
|             | 教育普及事業                 | 講演会・セミナー・講話等             | 41    | 82    | 22    | 76     | 26    | 107   | 53    | 111   | 47    | 35    | 45     | 98    | 743    |       |
|             |                        | 夏休み文学道場                  |       |       |       | 3      | 3     |       |       |       |       |       |        |       | 6      |       |
|             |                        | 小中高生短歌コンテスト              |       |       |       |        |       | 6,921 |       |       | 326   | 210   |        |       | 7,457  |       |
|             |                        | 映像作品鑑賞のつどい               |       | 24    |       |        | 25    |       |       | 23    |       |       | 23     |       | 95     |       |
|             |                        | 地域連携事業<br>「文学館出前講座」      |       | 112   | 13    | 92     | 180   | 173   | 136   | 303   | 52    |       |        |       | 1,061  |       |
|             |                        | 地域連携事業<br>「ミニ巡回展」        |       |       |       |        | 105   |       | 466   |       |       |       |        |       | 571    |       |
|             |                        | 文字活字文化振興事業               |       |       |       |        |       |       | 32    |       |       |       |        |       | 32     |       |
|             |                        | 古典の日記念朗読会                |       |       |       |        |       |       |       | 29    |       |       |        |       | 29     |       |
|             |                        | 月例朗読会                    |       | 25    | 24    | 27     | 24    | 23    | 22    | 21    | 29    |       | 30     | 24    | 249    |       |
|             |                        | わくわくこどもランド               |       | 42    | 13    | 60     | 25    | 5     |       | 32    | 85    |       | 13     | 16    | 291    |       |
|             |                        | 文化施設連携事業<br>カルチャーナイト2022 |       |       |       | 189    |       |       |       |       |       |       |        |       |        | 189   |
|             |                        | 文学資料の利用<br>(資料閲覧・共同研究)   | 168   | 134   | 174   | 195    | 220   | 222   | 222   | 170   | 145   | 183   | 182    | 196   | 2,211  |       |
|             |                        | 小計                       | 209   | 419   | 246   | 642    | 608   | 7,451 | 931   | 689   | 684   | 428   | 293    | 334   | 12,934 |       |
| 文学愛好団体の文学活動 | 16                     | 23                       | 8     | 16    | 50    | 15     | 43    | 23    | 16    | 16    | 16    | 16    | 16     | 258   |        |       |
| 計           | 225                    | 442                      | 254   | 658   | 658   | 7,466  | 974   | 712   | 700   | 444   | 309   | 350   | 13,192 |       |        |       |
| 負担金事業計      | 1,949                  | 1,986                    | 1,457 | 2,049 | 2,130 | 10,600 | 4,795 | 1,722 | 1,381 | 1,290 | 906   | 1,076 | 31,341 |       |        |       |
| 自主企画事業      | 文学館カレッジ                |                          |       | 30    |       | 35     | 27    | 28    | 9     | 11    | 5     | 5     | 5      | 155   |        |       |
|             | ロビーコンサート               |                          |       |       |       |        |       |       | 37    |       |       |       |        | 37    |        |       |
|             | 中島公園ふんがく緑日             |                          |       |       |       |        |       | 135   |       |       |       |       |        | 135   |        |       |
|             | ぶらり文学散歩                |                          |       |       |       |        |       |       | 6     |       |       |       |        | 6     |        |       |
|             | 文学館まつり(9/23)           |                          |       |       |       |        | 85    |       |       |       |       |       |        | 85    |        |       |
|             | ロビー展示                  | 586                      | 462   | 213   | 513   | 562    | 677   | 1,224 | 314   |       | 88    | 247   | 180    | 5,066 |        |       |
|             | 文学館探検クイズ               | 2                        | 2     | 1     |       |        |       | 2     | 6     | 5     | 7     | 2     | 1      | 28    |        |       |
|             | 文化公演の活動<br>(コンサート、朗読会) |                          |       |       |       |        |       |       |       |       |       |       |        |       |        |       |
| 自主企画事業計     | 588                    | 464                      | 244   | 513   | 597   | 789    | 1,389 | 372   | 16    | 100   | 254   | 186   | 5,512  |       |        |       |
| ボランティア活動状況  | 2                      | 4                        | 5     | 6     | 3     | 19     | 2     | 3     | 6     |       | 3     | 4     | 57     |       |        |       |
| その他(喫茶コーナー) | 201                    | 143                      | 117   | 141   | 137   | 283    | 314   | 158   | 96    | 102   | 113   | 136   | 1,941  |       |        |       |
| 合計          | 2,740                  | 2,597                    | 1,823 | 2,709 | 2,867 | 11,691 | 6,500 | 2,255 | 1,499 | 1,492 | 1,276 | 1,402 | 38,851 |       |        |       |

### Ⅲ 令和4年度 資料収集状況

収集状況

単位：点

| 区 分             | 購 入 | 寄 贈   | 合 計   |
|-----------------|-----|-------|-------|
| 図 書 資 料         | 436 | 594   | 1,030 |
| 雑 誌 資 料         | 358 | 1,652 | 2,010 |
| 視 聴 覚 ・ 電 磁 資 料 | 0   | 0     | 0     |
| 特 別 資 料         | 6   | 327   | 333   |
| 計               | 800 | 2,573 | 3,373 |

〈主な収集特別資料〉

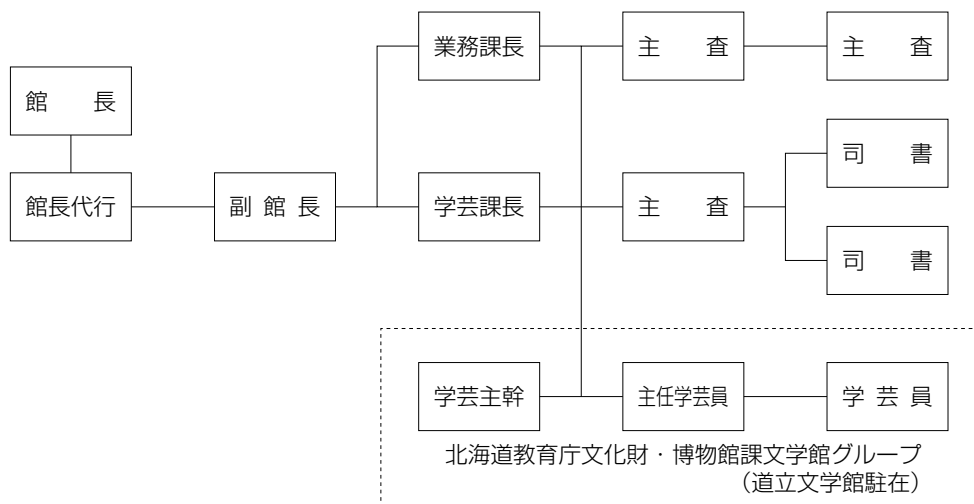
|                                    |      |
|------------------------------------|------|
| 安部公房自筆色紙「都会—閉ざされた無限…」(「燃え尽きた地図」より) | 1点購入 |
| 本庄陸男自筆草稿「大鴉十二月号の作品」(400字詰5枚)       | 1点購入 |
| 豊島与志雄自筆原稿「アイヌの娘」(400字詰37枚)         | 1点購入 |
| 牧逸馬自筆原稿「白仙境」(400字詰37枚)             | 1点購入 |

公益財団法人北海道文学館への寄贈

|                  |        |
|------------------|--------|
| 佐藤忠良原画           | 4点受贈   |
| 川村湊資料(書簡、絵葉書など)  | 148点受贈 |
| 鈴木きみえ資料(色紙、短冊など) | 105点受贈 |
| 高橋揆一郎自筆原稿        | 2点受贈   |
| 三浦綾子原稿、書簡        | 11点受贈  |
|                  | ほか     |

## ■ 組織及び職員 ■

### I 組織機構図



### II 職員

(令和5年3月31日現在)

| 職名              | 氏名    | 職名                                 | 氏名    |       |      |
|-----------------|-------|------------------------------------|-------|-------|------|
| 館長              | 工藤正廣  | 学芸課 司書                             | 三井沙紀  |       |      |
| 館長代行 (財団副理事長)   | 武田信吾  | 学芸課 司書                             | 佐々木啓子 |       |      |
| 副館長 (財団専務理事)    | -     | 北海道教育庁文化財・博物館課<br>文学館グループ(道立文学館駐在) |       |       |      |
| 業務課 課長 (財団常務理事) | 河野秀平  |                                    |       |       |      |
| 業務課 主査          | 斎藤和巳  |                                    |       | 学芸主幹  | 光岡幸治 |
| 業務課 主査          | 村瀬公夫  |                                    |       | 主任学芸員 | 吉成香織 |
| 学芸課 課長          | 苫名直子  |                                    |       | 学芸員   | 寺地亜衣 |
| 学芸課 主査          | 丹伊田範子 |                                    |       |       |      |

## ■ その他 ■

### I 文学館の歩み

| 年次   | 事 項   | 年次  | 事 項  |
|------|---|-----|--|
| 昭和42 | 北海道文学館設立総会、館報1号発行、有島武郎文学展   |     |  |
| 43   | 文学に見る北方風物展  |     |  |
| 44   | 北海道旅の文学展  |     |  |
| 45   | 伊藤整・亀井勝一郎文学展  |     |  |
| 46   | 北海道詩歌展  |     |  |
| 47   | 目で見る札幌文学散歩  |     |  |
| 48   | 藤村における旅資料展、久保栄文学展、札幌の文学・百年展   |     |  |
| 49   | 文学に見る札幌風景展、北海道女流文学展、小田観螢・人と作品展  |     |  |
| 50   | 札幌の作家展(戦前の巻)、戦後30年・北海道文学展、札幌の作家展(戦後の巻)、川柳に見る戦後の札幌展                    |     |  |
| 51   | 碑に見る北の文学展、林不忘・長谷川四郎兄弟展、石狩川流域文学展、歌人・山下秀之助展                             |     |  |
| 52   | 札幌の文学サークル展、文学展・北の海、札幌・戦後演劇展   |     |  |
| 53   | 文学展・ふるさとの窓、北海道児童文学展、さっぽろの俳句展  |     |  |
| 54   | 札幌市資料館に館看板掲示、現代北海道短歌展、風土のなかの文学碑展、『北海道文学地図』発行                          |     |  |
| 55   | 現代北海道俳句展、北海道岬文学展、児童文学と絵日記展——石森延男・その周辺——                               |     |  |
| 56   | 雑誌「北方文学」展、石森延男児童文学展、館所蔵文芸雑誌閲覧開始、北海道岬・文学展、高橋留治氏から3000余冊の詩書等寄贈、北海道文学全集展 |     |  |
| 57   | 木島健作文学展、船山馨文学展、北海道・湖文学展、鮫島交魚子・加藤愛夫文学展                                 |     |  |
| 58   | 寺田京子・宮田益子・森みつ三人展、文学展・大地と人間、にんげん坂本直行展——その絵と文学——                        |     |  |
| 59   | 北海道児童文学全集展、北海道演劇資料展   |     |  |
| 60   | 北海道文学展示室が常設展に移行、北海道俳句展、北原白秋展、文学に見る北方風物展、『北海道文学大事典』発行、地域文化功労者賞受賞       |     |  |
| 61   | 日本の文学館風景展、歌誌「原始林」40周年記念展、「石川啄木と野口雨情」文学風物展、石森延男と札幌の児童文学展、詩誌            |     |  |
|      |   |     | 「核」30周年記念展、和田謹吾理事長就任   |
|      |   | 62  | 『北海道文学百景』『北海道文学絵はがき』発行、北海道文学館歩み展、北海道文学館20周年記念祝賀会および記念展、俳句誌「氷原帯」創刊40周年記念展   |
|      |   | 63  | 北海道歌人会創立35周年記念展、北海道新聞文化賞展、『北海道文学読本』発行、没後30年久保栄文学展、近代日本の文豪——森鷗外展、財団法人北海道文学館設立                                       |
|      |   | 平成元 | 胆振文学展・目で見る風土と文学、俳句誌「葦牙」創刊700号記念展、北海道女流作家第一号森田たま展、北海道川柳展、作家生活25年記念三浦綾子展(札幌、旭川)                                      |
|      |   | 2   | 児童文学「新十津川物語」展(札幌、新十津川)、移動展・石川啄木と野口雨情展、文化情報誌「ニュースきょうどう・カムイミンタラ」展、歌誌「新壘」創刊60周年記念展、北のロマンを奏でる——渡辺淳一文学展、市町村文芸誌展——道東・道北編 |
|      |   | 3   | 市町村文学誌展——道央・道南編、移動展・石森延男と室蘭の児童文学展、文学展・北海道花の歳時記、来道60年記念斎藤茂吉展、文芸誌「赤煉瓦」とその周辺展   |
|      |   | 4   | 設立25周年記念・有島武郎と木田金次郎展、北電文化誌「フロンティア」著名作家原稿展、文学展・北海道花の歳時記(室蘭)、北の文学風物誌展(冬の巻)、いろいろ文学賞展                                  |
|      |   | 5   | 俳句誌「アカシヤ」500号記念展、札幌文学散歩展、没後25年・道立文学館着工記念伊藤整文学展、北海道詩人協会40周年記念展  |
|      |   | 6   | 文学・北の歳時記展、文学展・札幌線沿線の旅、北の山と文学展  |
|      |   |     | <b>〔北海道立文学館〕</b>   |
|      |   | 7   | 北海道立文学館管理運営業務開始(財団法人北海道文学館受託)<br>北海道立文学館開館記念特別展・北の夜明け、所蔵品展・私の愛した抒情詩人たち(澤田誠一理事長就任)                                  |
|      |   | 8   | 特別企画展・北海道の俳句、特別企画展・久保栄と北海道、所蔵品展・船山馨の文学世界   |

| 年次 | 事項   | 年次 | 事項  |
|----|--|----|---|
| 9  | 特別企画展・森田たまと素木しづ、特別企画展・青春と文学、所蔵品展・書簡に探る作家の素顔  |    |   |
| 10 | 特別企画展・北海道の短歌、特別企画展・有島武郎とヨーロッパ、企画展・吉田一穂とその時代  |    |   |
| 11 | 特別企画展・夏目漱石と芥川龍之介、特別企画展・〈本〉はどこに向かうのか、所蔵品展・本庄陸男と『石狩川』  |    |   |
| 12 | 特別企画展・挿絵と装幀の小宇宙、特別企画展・「北緯五十度」の詩人たち、企画展・花咲く北の川柳展  |    |   |
| 13 | 特別企画展・夢の世界のおくりもの～アンデルセン童話・絵本原画展～、特別企画展・100年目の小熊秀雄～20世紀詩のヴァンギャルド～、企画展・映画ポスターに見る北海道の文学   |    |   |
| 14 | 特別企画展・寺山修司展～テラヤマ・ワールド～きらめく闇の宇宙～、特別企画展・大自然に抱擁されて～知里幸恵『アイヌ神謡集』の世界へ～、企画展・中沢茂「ひとりの賑やかさ」～根室と霧と芸術家たち～（神谷忠孝理事長就任）                             |    |   |
| 15 | 特別企画展・生誕100年記念 林芙美子展<br>特別企画展・函館～青森海峡浪漫～〈北の20世紀〉を紡いだ作家たち～、企画展・詩人百田宗治の戦後～北海道に残したもの～   |    |   |
| 16 | 特別企画展・写真家掛川源一郎の20世紀<br>特別企画展・更科源蔵生誕100年 北の原野の物語、企画展・アイヌ語地名を歩く——山田秀三の地名研究から——、企画展・仙花紙からの出発～雑誌に見る「戦後」の姿、企画展・北の風土の批評精神発生と展開～風巻景次郎から小笠原克へ～ |    |   |
| 17 | 企画展・現代少年少女詩・童謡詩展、特別企画展・神沢利子の世界～北を想う・北を描く～、特別企画展・原田康子の北海道～小説「挽歌」から50年～、企画展・サハリン追跡～残留朝鮮人の軌跡、ファミリー文学館・春を待つ子どもたち～いわさきちひろ複製画展～              |    |   |
| 18 | 北海道立文学館指定管理者制度開始（財団法人北海道文学館指定）<br>特別企画展・石川啄木～貧苦と挫折を超えて～、特別企画展・池澤夏樹のトポス～旅する作家と世界の出会い～、企画展・人生を奏でる二組のデュオ～有島武郎と木田金                         |    |   |
|    |  |    | 次郎・里見淳と中戸川吉二～、企画展・写・文交響～写真家・綿引幸造の世界から～、企画展・〈デルス・ウザーラ〉絵物語展、企画展・書房の余滴～中山周三旧蔵資料から～   |
|    |  | 19 | 特別企画展・太宰治の青春～津島修治であったころ～、特別企画展・目で識る川柳250年展・併設：北海道川柳の流れ、企画展・父・船山馨のDNA～船山滋生の彫刻と挿画～、企画展・遊んで学んだ、あの時代。新発見！100年前の児童雑誌、企画展・探求者の魂～山田昭夫の書斎から～  |
|    |  | 20 | 特別企画展・詩の黄金の庭 吉増剛造展、企画展・馬たちがいた 加藤多一と北の風景、企画展・鳥のこぼれ・人のこぼれ 加藤幸子の見つめる世界、企画展・文学の鬼を志望す——八木義徳  |
|    |  | 21 | 常設展プレミアム・特集「フロンティア」——60～70年代の北海道、特別企画展・没後10年…三浦綾子／いのちへの愛、企画展・語り、継ぐ。——アイヌ口承文芸の世界、企画展・サハリンを読む——遙か[樺太]の記憶企画展・藤倉英幸と旅のイメージ   |
|    |  | 22 | 北海道立文学館指定管理者（財団法人北海道文学館指定）<br>常設展プレミアム・日本人の遺書、常設展プレミアム、《川柳王国》北海道の軌跡、特別展、蘭繁之の手仕事～“美”にこだわった津軽の奇才、特別展・北斎漫画展～伝承版木が伝える江戸の出版文化、ファミリー文学館・開いてビックリ！しかけ絵本展、特別展・吉村昭と北海道～歴史を旅する作家のまなざし                      |
|    |  | 23 | 特別展・追悼・後藤竜二展～子どもたちへの応援歌～高田三郎・小泉るみ子兄妹展、特別展・日は過ぎ去って僕のみは～福永武彦、魂の旅～、ファミリー文学館・絵本の原画を運ぼう！～現代版北前船の旅 あべ弘士「かちかち山」、特別展・赤色エレジーから小梅の初恋～林静一展、常設展プレミアム・森田たまの交友録——書簡に見る文学者たちの筆跡、特別展・李恢成の文学、（公益財団法人北海道文学館に名称変更） |
|    |  | 24 | 常設展プレミアム・書物の美～明治・大正期の詩集～、特別展・いせひでこ・絵本の  |

| 年次 | 事項  | 年次  | 事項  |
|----|---|-----|---|
|    | 世界一私の木、心の木、ファミリー文学館<br>幻想文学館 文豪たちのこわ〜い話、特別<br>展・新美南吉誕生100年 ごんぎつねの世界、特別展・戦後北海道の演劇、特別展・<br>高橋揆一郎の文学   |     | 特別展・没後50年 子母澤寛 無頼三代<br>蝦夷の夢、特別展・戦没画学生慰霊美術館<br>「無言館」展、特別展・極の誘ひ 詩人吉<br>田一穂展——あゝ麗はしい距離、ファミ<br>リ－文学館「大本靖の版画でたどる北海道<br>四季の風景」、特別展・北海道の俳句〜ど<br>こから来て、どこへ行くのか〜<br>(平原一良理事長就任)      |
| 25 | 常設展プレミアム・木版画家・佐藤国男に<br>よる宮沢賢治ワールド、特別展・紙芝居の<br>今昔、ファミリー文学館 絵本・カムイの<br>物語、特別展・挿絵が僕らにくれたもの<br>——ジブリが読み解く“通俗文化の源流”<br>——、特別展・ほっかいどうの短歌100<br>首、特別展・荒巻義雄の世界——都市型宇<br>宙船ニュー・ユートピア・シティにむかって                                    | 令和元 | 特別展・よみがえれ！とこしえの加清純<br>子〜『阿寒に果つ』ヒロインの未完の青<br>春〜、特別展・歌川広重 ふたつの東海道<br>五拾三次〜保永堂版×丸清版〜、特別展・<br>ノンフィクション作家・保阪正康の仕事<br>——「昭和史」との対話、ファミリー文学<br>館「人形劇からとび出した人形たち」、特<br>別展・砂澤ビッキの詩と本棚 |
| 26 | 北海道立文学館指定管理者（公益財団法人<br>北海道文学館指定）<br>「氷点」50年 三浦綾子フォトメモリアル<br>——後山一朗が撮り続けた約束の刻、特別<br>展・FROM HAND TO HAND 手から手<br>へ展、特別展・ムーミンの世界展〜ヤンソ<br>ンさんからの贈り物〜、ファミリー文学館<br>“うま”とあそぼう!!、特別展・小檜山博の<br>文学——野性よ退化する現代を撃て——<br>(工藤正廣理事長就任) | 2   | 特別展・『ねないこだれだ』誕生50周年記<br>念 せなけいこ展、特別展・作家たちの交<br>差点——「北の話」が残した時間、ファミ<br>リ－文学館「おいしい！美味しい!! 文学」   |
| 27 | 特別展・没後1年・渡辺淳一の世界——<br>『白夜』の青春 リラ冷えを往く、特別<br>展・挿絵の美・大衆文化の黄金時代——大<br>正イマジユリイの世界——、特別展・没後<br>50年 文豪・谷崎潤一郎——愛と美を求<br>めて、ファミリー文学館 ネコ！ねこ！<br>猫!!、特別展・「さとぼろ」発見 大正<br>昭和・札幌 芸術雑誌にかけた夢   | 3   | 特別展・太宰治—創作の舞台裏、特別展・<br>天災地変人禍に抗して—北海道の災害と文<br>学—、ファミリー文学館「彫り続けた北の<br>自然—絵本画家・手島圭三郎の40年」、特<br>別展・小説挿絵の魅力—文芸作品に伴走し<br>て、特別展・「よみがえれ！とこしえの加<br>清純子」再び                           |
| 28 | 特別展・〈青春の記憶 夢みる力〉佐藤泰<br>志の場所（トボス）、特別展・ミッフィーの<br>たのしいお花畑〜ディック・ブルーナが描<br>くお花と絵本の世界展、特別展・2016年<br>の宮沢賢治——科学と祈りのこころ、ファミ<br>リ－文学館・「ワン！ニャン！どっちも<br>大好き」、特別展・「手仕事の日本」と民藝<br>の思想   | 4   | ファミリー文学館「花・彩々—文学の中に<br>咲く—」、特別展・地図と文学の素敵な関<br>係、特別展・金子みすゞの世界、特別展・<br>没後10年吉本隆明—廃墟からの出立、特<br>別展・細谷源二と齋藤玄 北方詩としての<br>俳句   |
| 29 | 特別展・ふみくらの奥をのぞけば——文学<br>館・珠玉の300選、特別展・「北方文芸」と<br>道内文学同人誌の光芒、特別展・《サハリン<br>島》2017——アントン・チェーホフの遺産、<br>ファミリー文学館「絵本の動物園へようこ<br>そ」、特別展・有島武郎と未完の『星座』  |     |   |
| 30 | 北海道立文学館指定管理者（公益財団法人<br>北海道文学館指定）  |     |   |



## II 運営日誌

令和4年

- 4月2日(土) 第1回ロビー展示「作家たちのつづった故郷の風景 PART 1」(～6月19日)
- 4月9日(土) 常設展アーカイブ第1期「生誕100年 三浦綾子の世界」(～7月3日)
- 4月16日(土) ファミリー文学館「花・彩々文学の中に咲く」オープン(～6月5日)
- 4月24日(日) 絵本の読み聞かせ「絵本の中にも花が咲いている」(出演：にじいろ)
- 4月29日(金) ミニコンサート「花の歌～カンテラの調べに乗せて」(出演：あらひろこ)
- 5月3日(火) 絵本作家によるトーク「『さくらら』をめぐって」(講師：小寺卓矢、升井純子)
- 5月5日(木) わくわくこどもランド「こいのぼりをつくろう！」(講師：当館職員)
- 5月5日(木) わくわくこどもランド「人形劇」(出演：人形劇団ブランコ)
- 5月8日(日) 朗読会「文字の中に咲く花」(出演：河原多恵子)
- 5月12日(木) 月例朗読会「北の響～名作を声にのせて～」(朗読：ドラマチックリーディンググループ蔵)
- 5月15日(日) 文学館出前講座「人形劇と腹話術」(更別村、出演：人形劇団ブランコ)
- 5月15日(日) 絵本の読み聞かせ「絵本の中にも花が咲いている」(出演：読み聞かせボランティア「トムテ」)
- 5月22日(日) 第1回映像作品鑑賞のつどい「風と樹と空と」
- 5月22日(日) 文学館出前講座「絵本パフォーマンス」(浦河町、講師：岸田典大)
- 5月29日(日) 朗読会「文字の中に咲く花」(出演：安藤千鶴子)
- 6月5日(日) わくわくこどもランド(絵本の読み聞かせ、出演：こぶたのぶ～ぶ)
- 6月9日(木) 月例朗読会「北の響～名作を声にのせて～」(朗読：朗読糸の会)
- 6月18日(土) 特別展「地図と文学の素敵な関係」オープン(～8月14日)
- 6月18日(土) 文学館カレッジ(生涯読書会 続・小林秀雄『本居宣長』の長い旅に出ましょう！、講師：工藤正廣)
- 6月18日(土) 文学館カレッジ(北海道文学アラカルト、講師：柴村紀代)
- 6月25日(土) 文学館カレッジ(吉本隆明の戦後～詩と思想のはざままで、講師：平原一良)
- 6月26日(日) 文学館出前講座「愉快地に楽しく川柳入門」(芦別市、講師：岡崎 守)
- 6月26日(日) 講演会「伊藤整『幽鬼の街』と小樽の地図」(講師：亀井志乃)
- 7月3日(日) わくわくこどもランド(絵本の読み聞かせ、出演：読み聞かせボランティア「にじいろ」)
- 7月9日(土) 常設展アーカイブ第2期「地図の楽しみ」(～9月4日)
- 7月9日(土) 第2回ロビー展示「作家たちの語った故郷の風景 PART 2」(～9月19日)
- 7月9日(土) 映画会「探偵はBARにいる」
- 7月10日(日) 講演会「佐藤泰志の場所～函館から海炭市へ」(講師：有土健介)
- 7月14日(木) 月例朗読会「北の響～名作を声にのせて～」(朗読：朗読を楽しむ会)
- 7月14日(木) 文学館出前講座「俳句を詠もう～自由に俳句を作る」(函館市、講師：五十嵐秀彦)
- 7月16日(土) 文学館カレッジ(生涯読書会 続・小林秀雄『本居宣長』の長い旅に出ましょう！、講師：工藤正廣)
- 7月16日(土) 文学館カレッジ(北海道文学アラカルト、講師：柴村紀代)
- 7月19日(火) 文学館出前講座「人形劇と腹話術」(北見市、出演：人形劇団ブランコ)
- 7月22日(金) カルチャーナイト2022(常設展示室夜間開館、夏の手作りコーナー、古書バザール、ミニコンサートなど)
- 7月23日(土) 文学館カレッジ(永井荷風の日記を読む、講師：中澤千磨夫)
- 7月24日(日) 文学館出前講座「絵本パフォーマンス」(妹背牛町、講師：岸田典大)
- 7月26日(火) ワークショップ「いっしょに作ろう工作絵地図」(講師：松本 浦)
- 7月27日(水) 夏休み文学道場(中・高生のための創作講座、講師：小路幸也)
- 7月30日(土) ミニ巡回展「災害と文学」(～8月14日、浦幌町)
- 7月31日(日) わくわくこどもランド「サマーブックをつくろう！」
- 8月6日(土) 文学館出前講座「災害と文学」(浦幌町、講師：苦名直子)
- 8月7日(日) わくわくこどもランド「夏休みスペシャル」(絵本パフォーマンス、出演：岸田典大)
- 8月10日(水) 夏休み文学道場(中・高生のための創作講座、講師：小路幸也)
- 8月11日(木) 月例朗読会「北の響～名作を声にのせて～」(朗読：ドラマチックリーディンググループさく・ら)
- 8月12日(金) 講演会「『夢の輪』の広がり～福永武彦の見た『寂代＝帯広』」(講師：田口耕平)

- 8月20日(土) 文学館カレッジ(生涯読書会 続・小林秀雄『本居宣長』の長い旅に出ましょう!、講師:工藤正廣)
- 8月20日(土) 文学館カレッジ(北海道文学アラカルト、講師:横田由紀子)
- 8月21日(日) 文学館出前講座「宮沢賢治作品の朗読とカンテレ演奏」(北斗市、出演:村井裕子、あらひろこ)
- 8月25日(木) 文学館出前講座「創作に関わる講演」(旭川市、講師:升井純子)
- 8月26日(金) 文学館出前講座「絵本パフォーマンス」(東川町、出演:岸田典大)
- 8月27日(土) 特別展「金子みすゞの世界」オープン(～10月23日)
- 8月27日(土) 文学館カレッジ(吉本隆明の戦後～詩と思想のはざままで、講師:平原一良)
- 8月27日(土) 文学館カレッジ(永井荷風の日記を読む、講師:中澤千磨夫)
- 8月28日(日) 第2回映像作品鑑賞のつどい「青春のお通り」
- 8月30日(火) 博物館実習(～9月6日)
- 9月3日(土) 文学館出前講座「朗読とギター演奏」(新十津川町、出演:田村英一、佐藤洋一)
- 9月4日(日) わくわくこどもランド(絵本の読み聞かせ、出演:読み聞かせボランティア)
- 9月8日(木) 月例朗読会「北の響～名作を声にのせて～」(朗読:ドラマチックリーディンググループ蔵)
- 9月10日(土) 講演会「みんなちがって、みんないい。～みすゞさんのうれしいまなざし～」(講師:矢崎節夫)
- 9月14日(水) 金子みすゞ展見どころ解説(解説:当館学芸員)
- 9月17日(土) 常設展アーカイブ第3期「文学者たちの愛した品々」(～10月23日)
- 9月17日(土) 文学館出前講座「いま読み返したい 三浦綾子」(名寄市、講師:田中 綾)
- 9月17日(土) 文学館カレッジ(生涯読書会 続・小林秀雄『本居宣長』の長い旅に出ましょう!、講師:工藤正廣)
- 9月17日(土) 文学館カレッジ(北海道文学アラカルト、講師:柴村紀代)
- 9月19日(月) 金子みすゞ展書道パフォーマンス(出演:札幌南高校書道部)
- 9月23日(金) 文学館まつり(常設展の無料開放、トークI・II、一日限りの資料公開、手作りコーナー、古書バザール)
- 9月24日(土) 文学館カレッジ(永井荷風の日記を読む、講師:中澤千磨夫)
- 9月24日(土) 文学館出前講座「いま読み返したい 三浦綾子」(池田町、講師:田中 綾)
- 9月25日(日) 文学館出前講座「マリオネット人形劇」(利尻町、出演:お楽しみ劇場ガウチョス)
- 9月27日(火) 文学館出前講座「小津安二郎の世界」(砂川市、講師:中澤千磨夫)
- 10月1日(土) 第3回ロビー展示「作家たちのつづった故郷の風景PART3」(～11月20日)
- 10月4日(火) 文学館出前講座「絵本パフォーマンス」(旭川市、出演:岸田典大)
- 10月5日(水) 金子みすゞ展見どころ解説(解説:当館学芸員)
- 10月5日(水) ミニ巡回展「おいしい!美味しい!文学」(～10月23日、厚岸町)
- 10月6日(木) 文学館出前講座「手作り教室」(札幌市、講師:当館職員)
- 10月8日(土) 文学館出前講座「親子で楽しむ人形劇」(上富良野町、出演:クレヨンカンパニー)
- 10月9日(日) 中島公園ぶながく縁日(絵本交換会、秋の朗読会(出演:田村英一))
- 10月10日(月) 中島公園ぶながく縁日(絵本交換会、文学トーク(出演:工藤正廣))
- 10月13日(木) 月例朗読会「北の響～名作を声にのせて～」(朗読:朗読表現ゆうの会)
- 10月15日(土) 文学館カレッジ(生涯読書会 続・小林秀雄『本居宣長』の長い旅に出ましょう!、講師:工藤正廣)
- 10月15日(土) 文学館カレッジ(北海道文学アラカルト、講師:三浦幸司)
- 10月19日(水) 金子みすゞ展見どころ解説(解説:当館学芸員)
- 10月22日(土) 文学館カレッジ(吉本隆明の戦後～詩と思想のはざままで、講師:平原一良)
- 10月22日(土) 文学館カレッジ(永井荷風の日記を読む、講師:中澤千磨夫)
- 10月29日(土) 特別展「歿後10年 吉本隆明展－廃墟からの出立」オープン(～1月9日)
- 10月29日(土) 常設展アーカイブ第4期「ふみくらの中の朔太郎」(～1月8日)
- 10月29日(土) 文学館出前講座「昭和歌謡を読むー古閑裕而の場合」(厚岸町、講師:中澤千磨夫)
- 10月30日(日) 文字・活字文化の日関連事業講演会(『新しいアイヌ学のすすめ』～知里幸恵の夢を求めて)を書いて、講師:小野有五)
- 11月2日(水) 文学館出前講座「やさしい俳句入門」(佐呂間町、講師:瀬戸優理子)
- 11月3日(木) 文学館出前講座「吉村昭と北海道」(登別市、講師:平原一良)
- 11月3日(木) 古典の日記念朗読会「源氏物語」(出演:宮下郁子)
- 11月5日(土) 文学館出前講座「絵本パフォーマンス」(当別町、出演:岸田典大)

- 11月5日(土) ロビーコンサート(チェロ、演奏:西村新一)
- 11月6日(日) ロビーコンサート(ギター、演奏:軽部涼子、神野政彦、藤森英哉、佐々木みこと)
- 11月6日(日) わくわくこどもランド(親子で楽しむ人形劇、出演:クレヨンカンパニー)
- 11月10日(木) 月例朗読会「北の響～名作を声にのせて～」(朗読:糸の会)
- 11月12日(土) 講演会「吉本隆明と現在」(講師:三浦雅士)
- 11月16日(水) 文学散歩(晩秋の中島公園～札幌パークホテル、講師:当館職員)
- 11月18日(金) 文学館出前講座「がらくた人形劇と影絵」(苫小牧市、出演:クレヨンカンパニー)
- 11月20日(日) 第3回映像作品鑑賞のつどい「四つの恋の物語」
- 11月23日(日) 対談「吉本隆明の『始点』をめぐって」(講師:瀬尾育夫、村瀬 学)
- 11月23日(日) 文学館出前講座「いま読み返したい 三浦綾子」(鷹栖町、講師:田中 綾)
- 11月26日(土) 文学館カレッジ(生涯読書会 続・小林秀雄『本居宣長』の長い旅に出ましょう!、講師:工藤正廣)
- 11月26日(土) 文学館カレッジ(永井荷風の日記を読む、講師:中澤千磨夫)
- 11月27日(日) 講座「吉本隆明の戦後について」(講師:高橋秀明)
- 12月1日(木) 文学館出前講座「絵本パフォーマンス」(余市町、出演:岸田典大)
- 12月3日(土) 第17回北海道小・中・高生短歌コンテスト作品展示(～1月15日)
- 12月4日(日) わくわくこどもランド(手作り教室・ツリーをつくろう!講師:当館職員)
- 12月8日(木) 月例朗読会「北の響～名作を声にのせて～」(朗読:朗読を楽しむ会)
- 12月10日(土) 上映会「講演会『わが月島』」
- 12月11日(日) わくわくこどもランド(手作り教室・すごろくをつくろう!講師:当館職員)
- 12月17日(土) 文学館カレッジ(生涯読書会 続・小林秀雄『本居宣長』の長い旅に出ましょう!、講師:工藤正廣)
- 12月24日(土) 文学館カレッジ(永井荷風の日記を読む、講師:中澤千磨夫)
- 12月25日(日) わくわくこどもランド(クリスマススペシャル「絵本の読み聞かせ」、出演:読み聞かせボランティア「トムテ」)

#### 令和5年

- 1月14日(土) 常設展アーカイブ第5期「熊のいる風景」(～3月19日)
- 1月21日(土) 特別展「細谷源二と齋藤玄 北方詩としての俳句」オープン(～3月19日)
- 1月21日(土) 第4回ロビー展示「北海道ゆかりの文学者2022年の主な受賞」(～3月19日)
- 1月21日(土) 文学館カレッジ(生涯読書会 続・小林秀雄『本居宣長』の長い旅に出ましょう!、講師:工藤正廣)
- 1月22日(日) 講演会「細谷源二と齋藤玄 北方詩としての俳句」(講師:五十嵐秀彦)
- 1月24日(火) 博物館実習(～1月31日)
- 2月5日(日) わくわくこどもランド(絵本の読み聞かせ、出演:札幌静修高校読み聞かせボランティア)
- 2月9日(木) 月例朗読会「北の響～名作を声にのせて～」(朗読:月夜見の会)
- 2月18日(土) 文学館カレッジ(生涯読書会 続・小林秀雄『本居宣長』の長い旅に出ましょう!、講師:工藤正廣)
- 2月19日(日) 第4回映像作品鑑賞のつどい「祈る人」
- 2月26日(日) 鼎談「細谷源二と齋藤玄が私たちに遺したもの」(講師:五十嵐秀彦、鈴木牛後、瀬戸優理子)
- 3月1日(水) ギャラリー・ツアー(講師:五十嵐秀彦)
- 3月2日(木) ギャラリー・ツアー(講師:五十嵐秀彦)
- 3月5日(日) わくわくこどもランド(絵本の読み聞かせ、出演:読み聞かせボランティア「トムテ」)
- 3月8日(水) ギャラリー・ツアー(講師:五十嵐秀彦)
- 3月9日(木) ギャラリー・ツアー(講師:五十嵐秀彦)
- 3月9日(木) 月例朗読会「北の響～名作を声にのせて～」(朗読:ドラマチックリーディンググループ蔵)
- 3月12日(日) 講演会「細谷源二『俳句事件』」(講師:マブソン青眼)
- 3月15日(水) ギャラリー・ツアー(講師:五十嵐秀彦)
- 3月16日(木) ギャラリー・ツアー(講師:五十嵐秀彦)
- 3月18日(土) 文学館カレッジ(生涯読書会 続・小林秀雄『本居宣長』の長い旅に出ましょう!、講師:工藤正廣)

### Ⅲ 公益財団法人北海道文学館役員名簿

(令和5年3月31日現在)

|           |       |       |       |       |       |       |
|-----------|-------|-------|-------|-------|-------|-------|
| <b>顧問</b> | 池澤 夏樹 | 加藤 幸子 | 木原 直彦 | 小檜山 博 | 神谷 忠孝 | 荒卷 義雄 |
|           | 李 恢成  | 工藤 正廣 |       |       |       | (8名)  |
| <b>参与</b> | 小杉 捷七 | 佐々木 譲 | 高嶋 二郎 | 藤堂志津子 | 永井 浩  | 原子 修  |
|           | 村田 俊秋 | 辻脇 系一 | 谷 暎子  | 出村 文理 | 野坂 幸弘 | 内田 弘  |
|           | 岡崎 守  | 本田 優子 | 酒向 憲司 | 安高 誠吾 | 柴村 紀代 | 森 一生  |
|           |       |       |       |       |       | (18名) |

#### 役職員

|   |  |  |
|---|--|--|
| <b>理事長</b> 1 平 原 一 良<br><b>副理事長</b> 2 中 澤 千 磨 夫<br>// 3 武 田 信 吾<br><b>専務理事</b> 欠 員<br><b>常務理事</b> 4 河 野 秀 平<br><b>理 事</b> 5 青 柳 文 吉<br>// 6 浅 川 泰 彦<br>// 7 五 十 嵐 秀 彦<br>// 8 國 松 明 日 香<br>// 9 澤 田 展 人 昭<br>// 10 瀬 戸 正 昭<br>// 11 高 橋 秀 明 夫<br>// 12 立 花 峰 夫 男<br>// 13 立 谷 口 孝 男<br>// 14 中 館 寛 隆 子<br>// 15 成 田 康 子<br>// 16 前 川 公 美 夫<br>// 17 三 浦 幸 司<br>// 18 若 宮 明 彦<br>// 19 和 田 由 美 | <b>監 事</b> 1 中 村 孝 一<br>// 2 阿 知 良 光 治 | <b>評 議 員</b> 1 石 本 裕 之<br>// 2 飯 塚 優 子<br>// 3 植 松 美 由 紀<br>// 4 岡 美 紗 緒<br>// 5 岸 美 千 代<br>// 6 熊 谷 ユ リ ヤ<br>// 7 佐 藤 芳 行<br>// 8 柴 田 望 平<br>// 9 田 口 耕 平<br>// 10 田 中 綾 一<br>// 11 田 村 英 岬<br>// 12 田 湯 文 恵<br>// 13 寺 田 三 春 子<br>// 14 中 村 本 征 子<br>// 15 橋 日 浅 尚 昭<br>// 16 盛 野 温 美<br>// 17 平 野 温 美<br>// 18 横 田 由 紀 子<br>// 19 |
|---|--|--|

#### 収集資料選定委員会

|       |           |
|-------|-----------|
| 理 事 長 | 平 原 一 良   |
| 理 事   | 青 柳 文 吉   |
| 理 事   | 中 館 寛 隆 子 |
| 理 事   | 成 田 康 子   |
| 理 事   | 三 浦 幸 司   |
| 評 議 員 | 盛 昭 史     |

#### 企画検討委員会

|         |           |
|---------|-----------|
| 理 事 長   | 平 原 一 良   |
| 副 理 事 長 | 中 澤 千 磨 夫 |
| 副 理 事 長 | 武 田 信 吾   |
| 評 議 員   | 飯 塚 優 子   |
| 理 事     | 五 十 嵐 秀 彦 |
| 理 事     | 瀬 戸 正 昭   |
| 理 事     | 谷 口 孝 男   |
| 理 事     | 高 橋 秀 明   |



令和4年度年報（令和6年2月発行）

HOKKAIDO MUSEUM OF LITERATURE

**北海道立文学館**

〈指定管理者〉公益財団法人 北海道文学館

〒064-0931 札幌市中央区中島公園1番4号

TEL(011)511-7655 FAX(011)511-3266